

Freins avant FNR -G60

Freins avant : remise en état

Remarques :

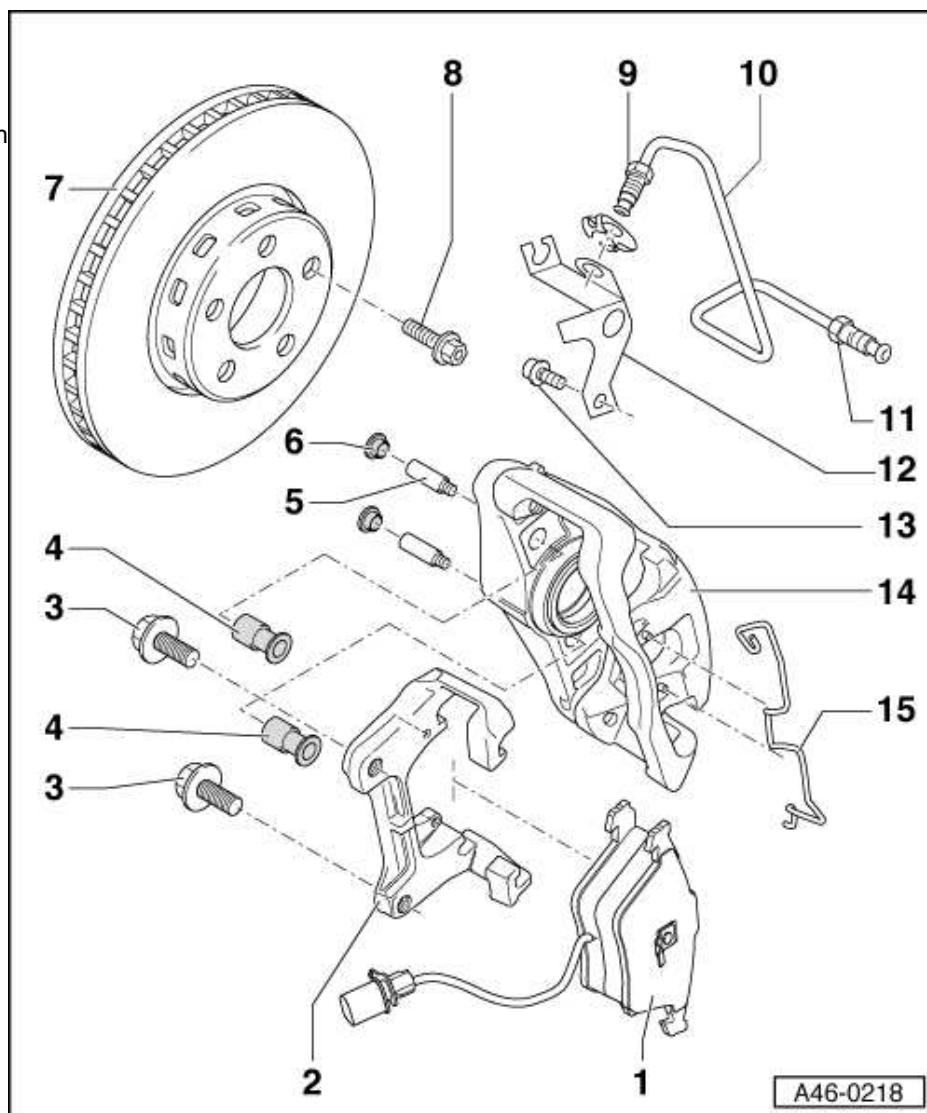
- Poser un kit de réparation complet
- Après le remplacement des garnitures de frein, appuyer à fond plusieurs fois sur la pédale de frein, le véhicule étant à l'arrêt, afin que les garnitures prennent leur position de fonctionnement.
- Utiliser un flacon de purge n'entrant en contact qu'avec le liquide de frein pour aspirer le liquide de frein du réservoir. Le liquide de frein est toxique et ne doit en aucun cas être aspiré avec la bouche à l'aide d'un flexible.

- Le couple de serrage des conduites de frein est de 15 Nm.
- Déplacer l'étrier de frein latéralement pour vérifier son bon coulissement.

1. Garnitures de frein

Remarque :

La garniture intérieure (avec ressort d'écartement) est dotée d'un câble d'indicateur d'usure.



- Différentes versions => Catalogue des pièces de rechange
- Remplacer systématiquement par essieu
- Dépose et repose => page [46-7](#)

Remarque :

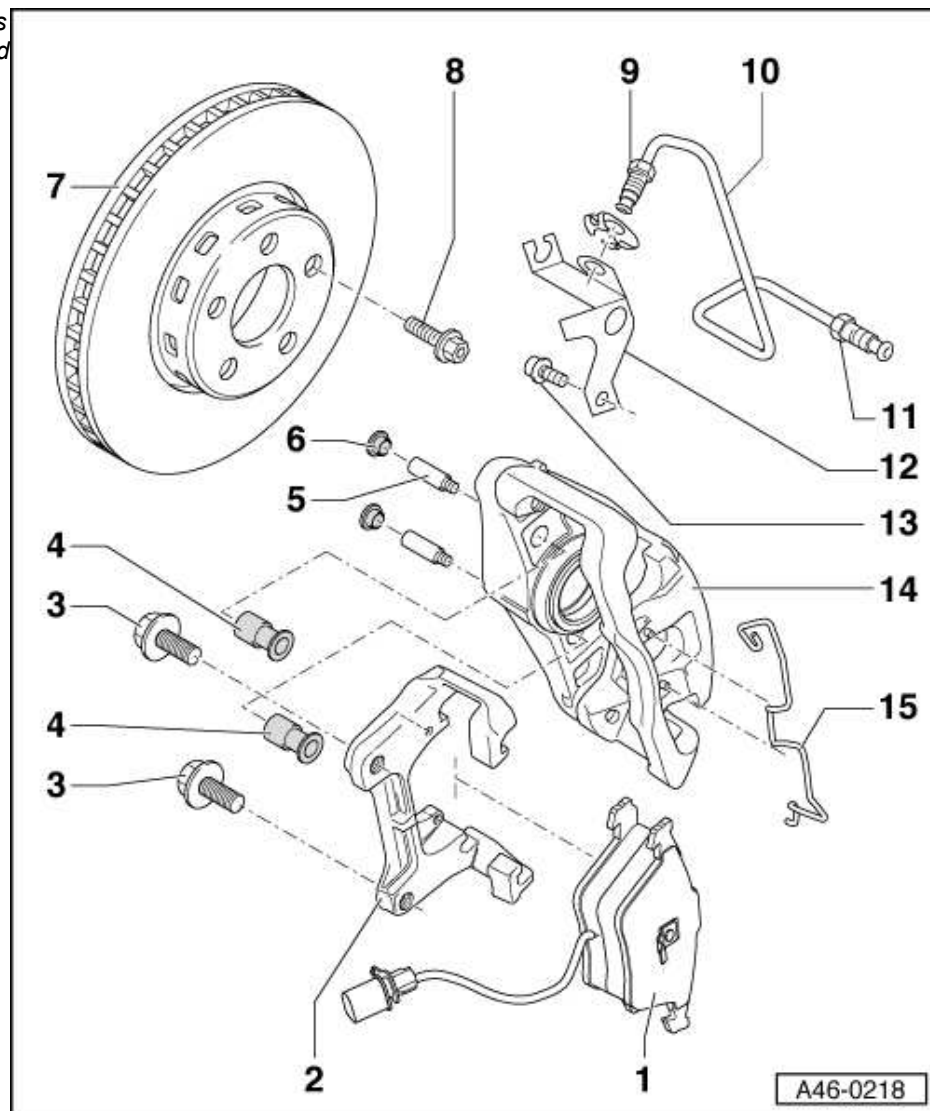
Avant de monter des garnitures de frein neuves, nettoyer à fond les étriers de frein encrassés (ils doivent être exempts de graisse).

2. Chape de frein

- La visser sur le carter de roulement de roue

3. Vis cannelée, 200 Nm

- Nettoyer la nervation en cas de réutilisation
- M14 x 1,5 x 38



4. Douille-palier

- Introduire dans le boîtier d'étrier de frein

5. Pivots de guidage, 30 Nm

6. Capuchon

- Dépose
- Accrocher le câble d'indicateur d'usure

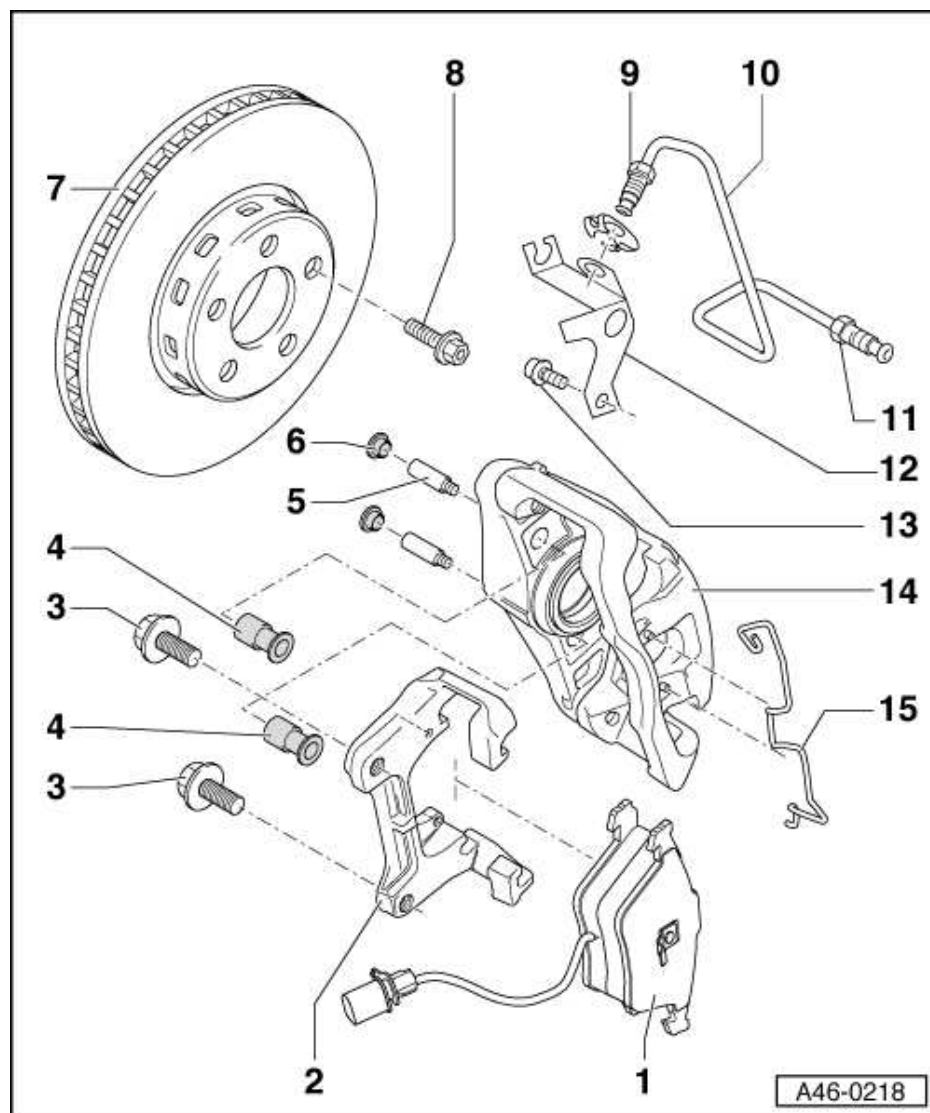
7. Disque de frein

- Remplacer systématiquement par essieu
- Dévisser l'étrier de frein avant la dépose
- Enduire les surfaces d'appui entre disque de frein et moyeu de roue d'une fine couche de graisse polycarbamide G 052 142 A2.

=> [Système de freinage ; Gr. de rép. 00 ; Caractéristiques techniques](#)

8. Boulons de roue

- Couple de serrage 120 Nm



9. Raccord de conduite de frein au flexible de frein, 15 Nm

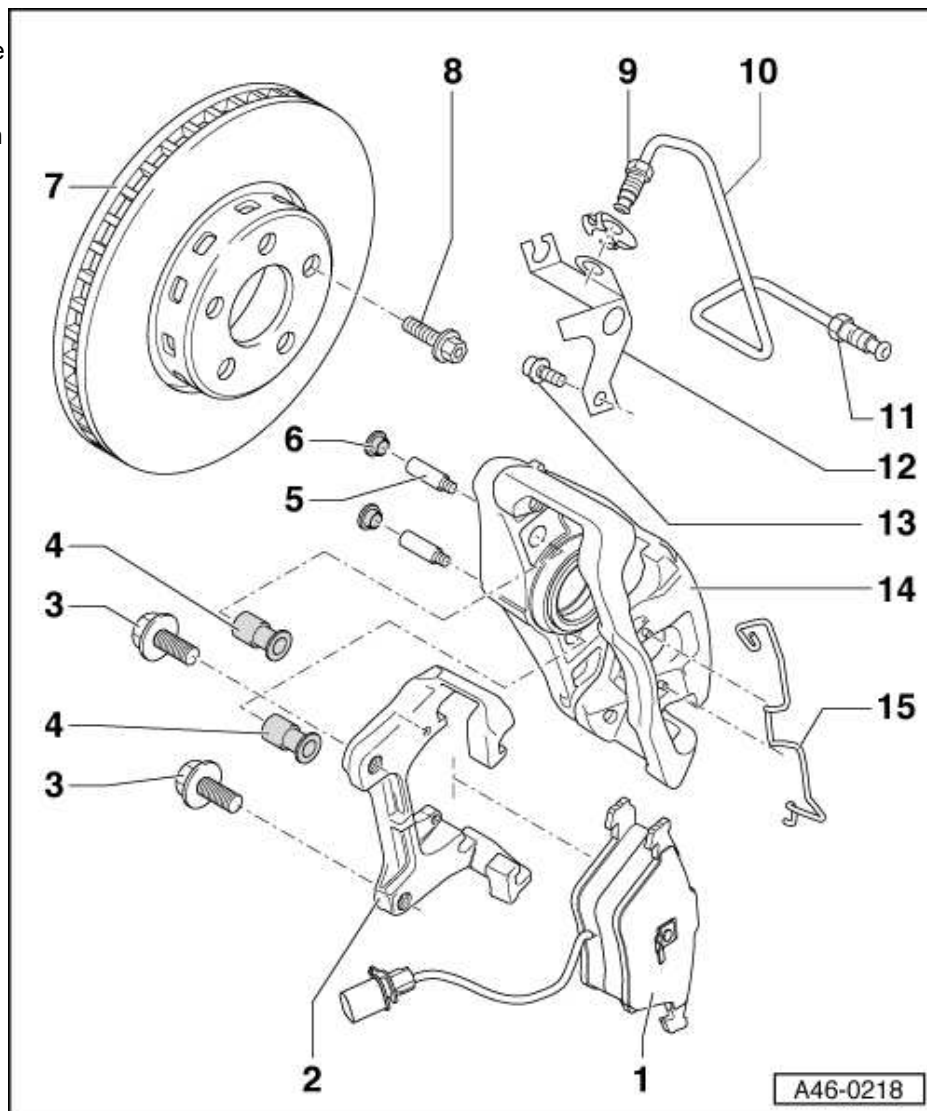
10. Conduite de frein

- Visser dans le boîtier d'étrier de frein
- Visser avec le flexible de frein tout en faisant contre-appui sur le six pans du flexible de frein.
- Le flexible doit être posé sans être vrillé
- Veiller au positionnement correct des ergots d'encastrement dans les rainures du support

11. Raccord de conduite de frein à l'étrier de frein, 17 Nm

12. Support

- Visser sur le boîtier d'étrier de frein
- Accrocher la conduite de frein



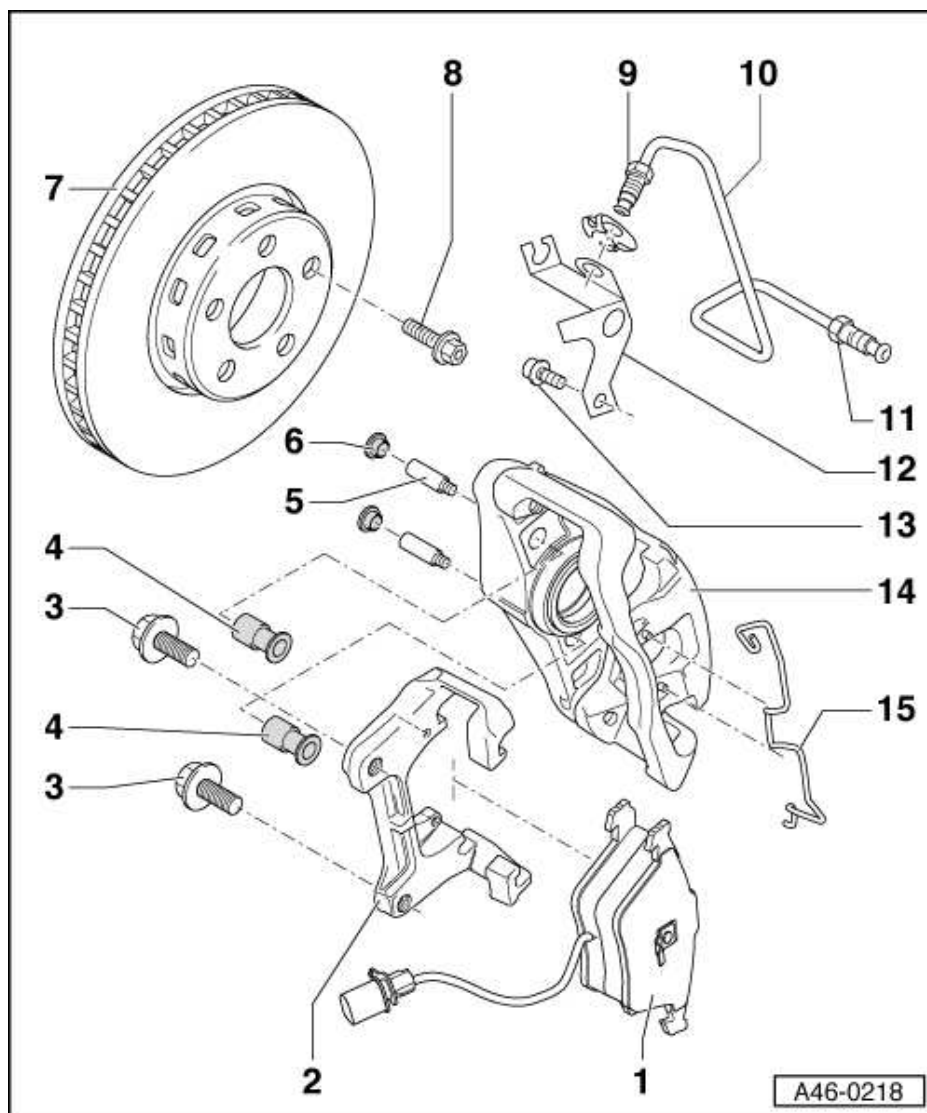
13. Vis à six pans M8x 16

- Couple de serrage 25 Nm

14. Boîtier d'étrier de frein

- Lors de travaux de réparation, ne pas le laisser accroché au flexible de frein, mais le fixer sur la carrosserie au moyen d'un fil métallique
- Aucune autre réparation ne doit être effectuée sur l'étrier de frein jusqu'à "Garniture de frein : remplacement" => page [46-24](#)
- Le flexible doit être posé sans être vrillé

=> [Système de freinage ; Gr. de rép. 00 ; Caractéristiques techniques](#)



15. Ressort de retenue

- Veiller à ce que la position de montage soit correcte.
- Les accrocher aux deux goujons du boîtier d'étrier de frein et aux ressorts de retenue extérieurs.

Remarque :

Après avoir été accroché aux deux goujons, le ressort de retenue doit être comprimé sous la chape de frein. En cas de mauvais montage, il n'est pas possible de corriger l'usure de la garniture extérieure, ce qui se traduit par une augmentation de la course de la pédale.

