

Cadre de glace et lève-glace : dépose et repose

Nota

Avant de démonter le cadre de glace ou la porte, débrancher la batterie.

1 - Cadre de glace



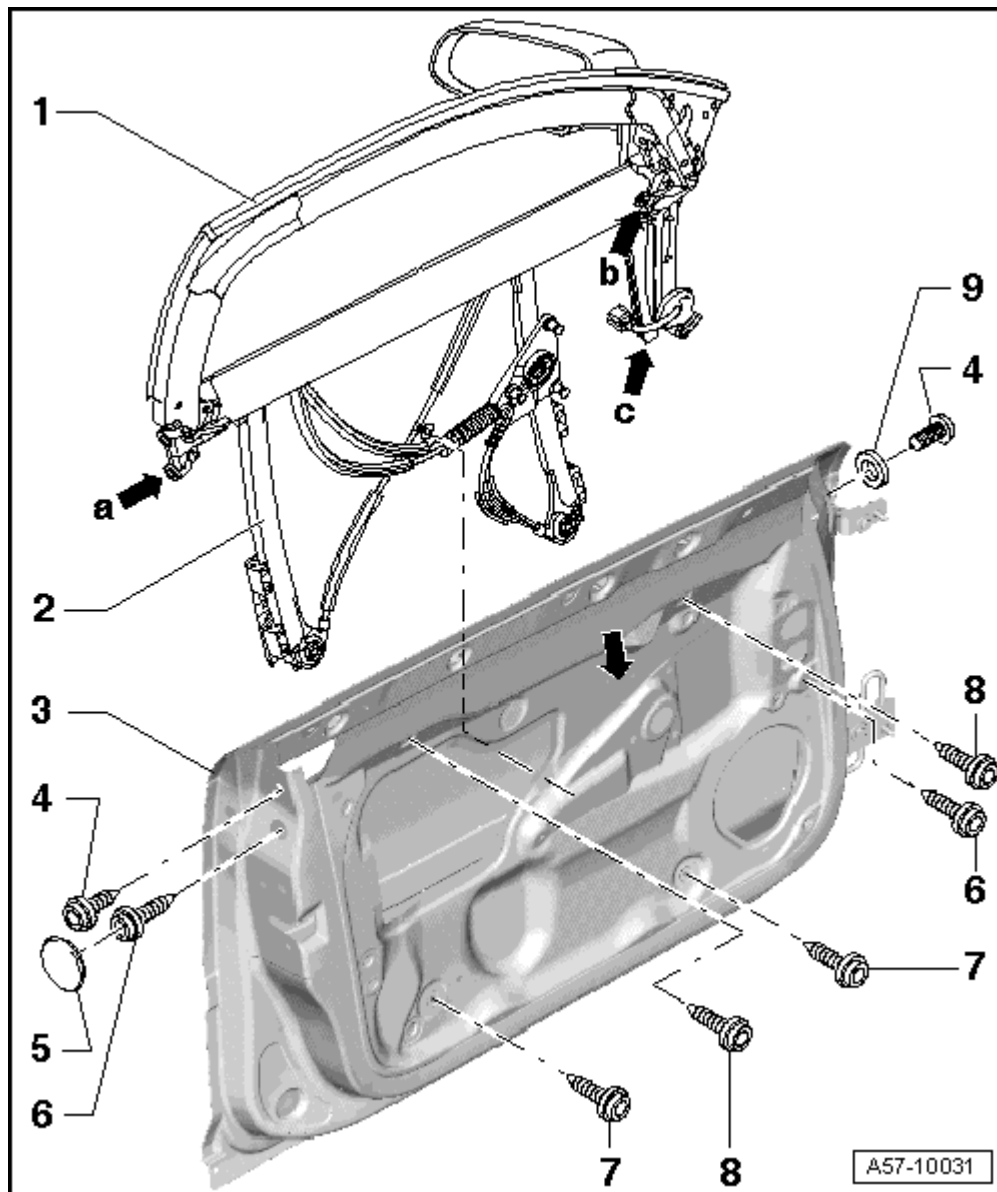
Prudence !
Un détecteur de collision pour sac gonflable latéral est monté au niveau de la face intérieure de la porte - flèche- ; tenir compte des consignes de sécurité relatives au système de sac gonflable → groupe de rép.69.

- Dépose :
- Déposer le revêtement de porte .
→ groupe de rép.70
- Débrancher les connexions à fiche électriques.
- Déposer le moteur de lève-glace
→ fig.
- Déposer les vis -4- et -6-.
- Dévisser les vis -7- et -8- et extraire de la porte le cadre de glace avec le lève-glace en procédant vers le haut.
- Repose :
- Avant le montage, rentrer la glace de porte jusqu'à la moitié dans le cadre de glace.
- Mettre en place le cadre de glace et le lève-glace dans la porte en procédant par le haut.
- Engager la moitié supérieure du joint situé côté porte dans la partie supérieure du cadre de glace.



Nota

Desserrer la vis de compensation longitudinale flèche -a- → fig. pour adapter le cadre de glace à la



porte.

- Visser sans serrer les boulons d'ajustage -4-, puis les serrer à la main.
- Amener la vis de réglage -flèche a- jusqu'en butée contre la porte (six pans de 9 mm).
- Visser la vis -6- à l'arrière.
- Repousser légèrement vers l'intérieur la partie supérieure du cadre de glace -1-.
- Serrer les boulons d'ajustage -4- à 32 Nm.
- A l'aide d'une clé à six pans creux (ouverture 9 mm), dévisser jusqu'en butée les vis de réglage longitudinal flèche -c- et les vis de réglage de l'inclinaison flèche -b-.
- Serrer les vis -6- à 32 Nm.
- Si la vis de compensation longitudinale -flèche b- est desserrée, la serrer à présent à 32 Nm.
- Serrer à 6 Nm les vis inférieures -7- du lève-glace.
- Serrer les vis supérieures -8- à 6 Nm.
- Vérifier le réglage de la porte à l'aide du gabarit de réglage -T40038/3- sur les véhicules 3 portes ou du gabarit de réglage -T40038/5- sur les véhicules 5 portes.



Nota

- ◆ *Lors du réglage de l'inclinaison de la porte, la douille de réglage -flèche c- ne peut être amenée qu'en appui contre la tôle de porte.*
- ◆ *Le cadre de glace ne doit pas être réglé au moyen de la douille de réglage : il doit d'abord être enfoncé dans la bonne position, puis la douille de réglage est amenée en appui contre la doublure de porte.*
- ◆ *Serrer toutes les vis dans l'ordre indiqué.*

2 - Lève-glace

- Vissé dans la porte avec le cadre de glace en vue de la repose.

3 - Porte avant

4 - Boulon d'ajustage

- 32 Nm



Nota

- ◆ *Grâce aux boulons d'ajustage -4-, le cadre de glace est toujours réglé correctement en hauteur.*
- ◆ *S'il est cependant nécessaire de régler la hauteur du cadre de glace, il est possible de remplacer les boulons d'ajustage par des vis standard.*
- ◆ *Il est maintenant possible de procéder au réglage en hauteur du cadre de glace.*

5 - Capuchon

6 - Vis Torx

- 32 Nm

7 - Vis à embase

- 6 Nm

8 - Vis Torx



Nota

Cette vis supérieure est montée en 3 exemplaires sur les véhicules 3 portes.

- 6 Nm

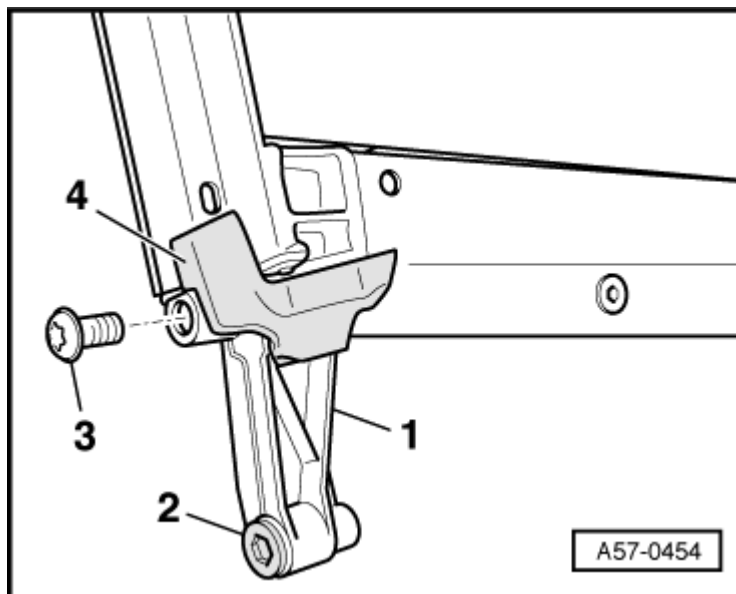
9 - Entretoise

Vis de réglage longitudinal

- Après avoir serré les boulons d'ajustage,

dévisser jusqu'en butée la douille filetée -2- du cadre de glace -1- en utilisant une clé à six pans creux (ouverture 9 mm).

- Serrer ensuite à 32 Nm la vis à embase associée.
- Joint -3- autocollant.

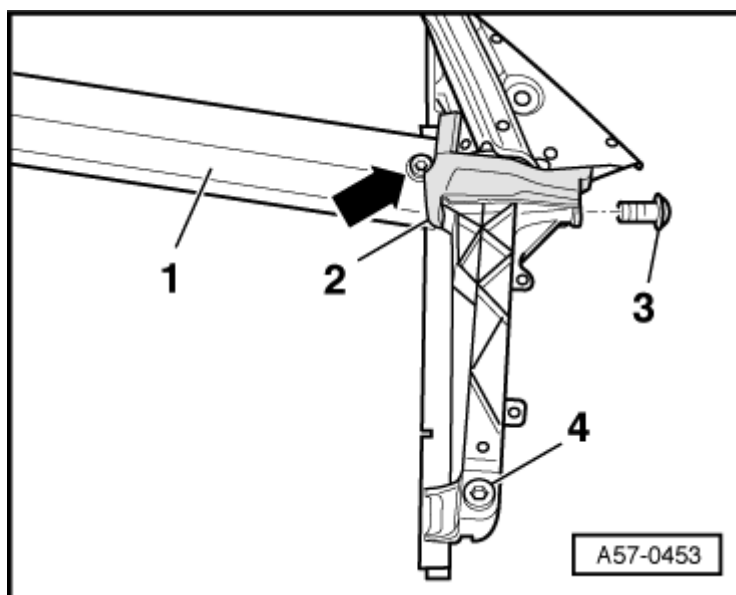


Vis de réglage latéral

- Pour le réglage latéral, il est possible de tourner la douille de réglage -4- et de régler ainsi l'inclinaison du cadre de glace.

Nota

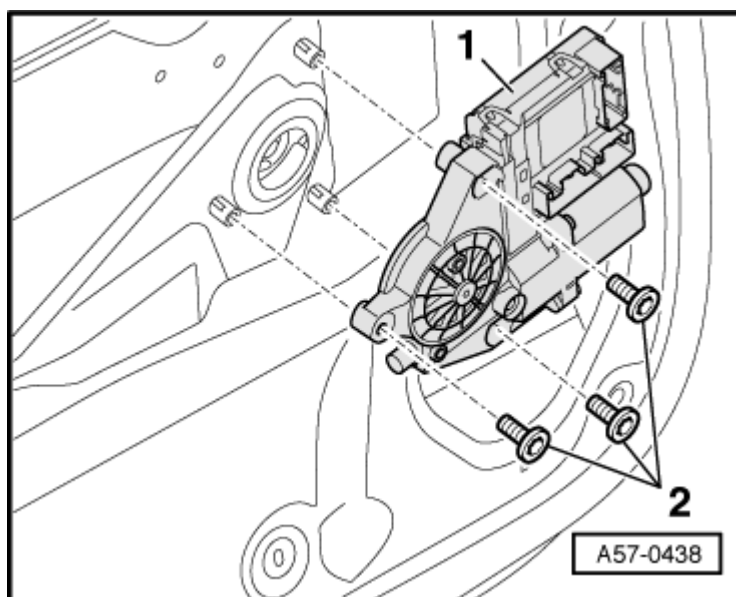
- ◆ Lors du réglage de l'inclinaison de la porte, la douille de réglage -4- ne peut être amenée qu'en appui contre la tôle de la porte.
- ◆ Le cadre de glace ne doit pas être réglé au moyen de la douille de réglage : il doit d'abord être enfoncé dans la bonne position, puis la douille de réglage est amenée en appui contre la doublure de porte.
- ◆ Serrer toutes les vis dans l'ordre et au couple de serrage indiqué → *chap.*



- Contrôler la position du cadre de glace -1- à l'aide du gabarit de réglage -T40038/3-.
- Ne desserrer la vis de compensation longitudinale -2- que lorsqu'il est nécessaire de procéder à l'adaptation longitudinale du cadre de glace dans la porte.
- Joint -3- autocollant.

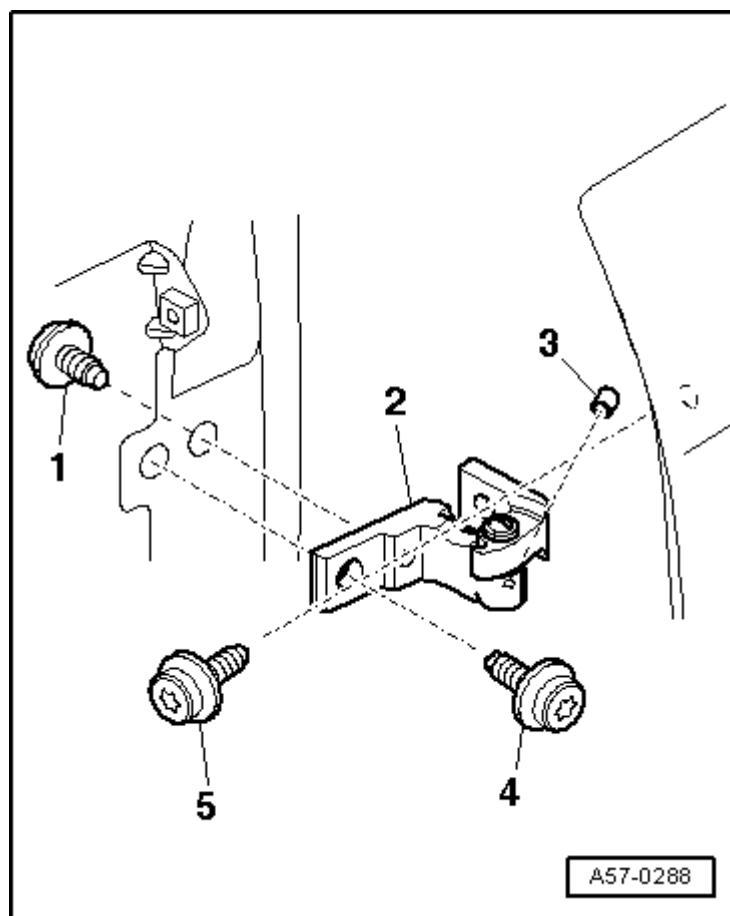
Moteur de lève-glace : dépose et repose

- Pour la dépose, dévisser les vis -2- et retirer le moteur de lève-glace -1-.
- Reposer le moteur de lève-glace → *chap.*



Charnière supérieure de porte

- Vis Torx -T 45--1- (montée depuis l'intérieur du véhicule) 32 Nm.
- Charnière supérieure de porte -2-.
- Capuchon -3-.
- Vis Torx -T 45--4- 32 Nm.
- Vis d'ajustage -5-Torx -T 45- 32 Nm.



Charnière inférieure de porte

- Vis Torx -T 45--1- 32 Nm vissée sur le montant -B- depuis l'intérieur du véhicule.
- Charnière de porte inférieure -2-.
- Capuchon -3-.
- Vis Torx -T 45--4- 32 Nm.
- Boulon d'ajustage Torx -T 45--5- 32 Nm.

- Lubrifier les points de graissage -flèches- en respectant la périodicité d'entretien.
- Porte avant -6-.

